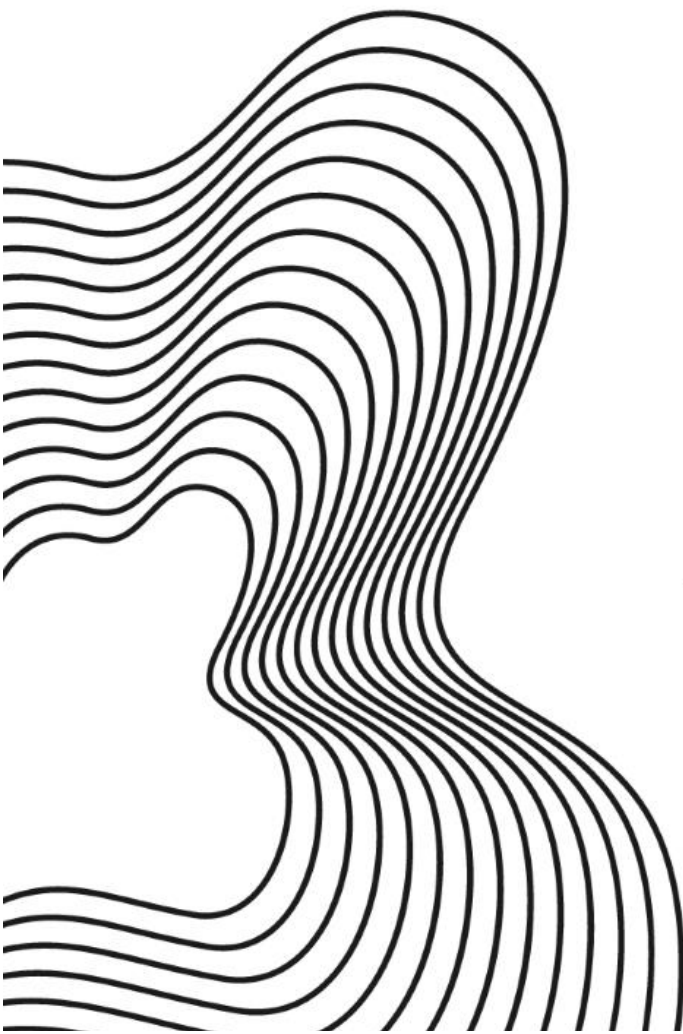


PLA D'ATENCIÓ ALA DIVERSITAT



ESCOLA SOCIETAT
JUVENTUT MUSICAL
D'ALBAL

ÍNDEX

INTRODUCCIÓ

ATENCIÓ A LA DIVERSITAT

1. MESURES ORGANITZATIVES

1.1 RECURSOS HUMANS

2. MESURES ADMINISTRATIVES

2.1 RECURSOS MATERIALS

3. MESURES CURRICULARS

3.1. COMISSIÓ D'ATENCIÓ A LA DIVERSITAT

3.2. PLANS INDIVIDUALITZATS

4. AVALUACIÓ

4.1 AVALUACIÓ DE L'ALUMNE

4.2 AVALUACIÓ DEL PLA D'ATENCIÓ A LA DIVERSITAT

INTRODUCCIÓ

En la Societat Joventut Musical d'Albal, considerem que l'escola és un centre acollidor que ha de garantir la inclusió escolar i social de tot l'alumnat amb independència d'aspectes personals, cognitius, físics, socioeconòmics, culturals, familiars, etc.

El professor de la Universitat de Manchester i referent mundial en educació inclusiva, Mel Ainscow, defineix la inclusió com:

“Un procés sense fi per trobar millors formes de respondre a la diversitat. Tracta sobre el fet de conviure amb la diferència i d'aprendre a aprendre de la diferència. Des d'este punt de vista, la diferència esdevé un factor positiu i un estímul per a l'aprenentatge”. Ainscow (2002)

Per tant, per poder atendre la diversitat del nostre alumnat, hem de concretar els següents principis:

- La personalització de l'aprenentatge perquè cada alumne pugui desenvolupar al màxim les seues potencialitats.
- L'equitat i la igualtat d'oportunitats com a dret de tots els alumnes a rebre una educació integral i amb expectatives d'èxit.
- El sistema inclusiu com l'única mirada possible per donar resposta a tots els alumnes.
- La participació i la corresponsabilitat per construir un projecte comú a partir del diàleg, la comunicació i el respecte.
- La formació del professorat per promocionar oportunitats de creixement col·lectiu i per dur a terme projectes educatius compartits.

ATENCIÓ A LA DIVERSITAT

1.MESURES ORGANITZATIVES

1.1 Recursos humans

Partint del concepte d'escola inclusiva, tots els mestres del centre estem implicats en l'atenció a la diversitat perquè l'entendem com a intrínseca al fet d'educar i perquè tots participem de les mesures de reforç: els mestres tutors de l'especialitat d'instrument, com els mestres de llenguatge i els directores de les agrupacions de l'escola.

A principi de curs, l'equip directiu es reuneix en els mestres per detectar si hi ha alumnes de necessitats especials. Tot i que les classes de música, sobretot les d'instrument, són individuals la qual cosa afavoreix la tasca en estos alumnes.

Així doncs, l'Equip Directiu, en col·laboració amb el Mestre d'instrument o la mestra de llenguatge, organitzarà i distribuirà els reforços dins l'aula, tenint en compte les característiques del alumne i del nostre centre.

Diferenciem 3 àmbits d'actuació; referides al professorat, a l'alumnat i al centre:

Amb relació al professorat;

- Realitzar l'avaluació inicial dels alumnes en col·laboració amb la resta de professorat implicat.
- Adaptar el currículum a les necessitats de l'alumne.
- Informar a les famílies i implicar-les en el procés d'aprenentatge dels seus fills.
- . Assessorar i orientar amb relació a estratègies organitzatives i metodològiques
- Coordinar el procés d'avaluació dels alumnes del seu grup amb la resta de mestres que hi intervenen directament i adoptar la decisió que procedeix.
- Personalitzar l'aprenentatge perquè cada alumne pugui desenvolupar al màxim les seues potencialitats.

Amb relació amb l'alumnat:

- Treballar en l'alumnat d'una manera fluida i atenent a les seues necessitats.

- Integrar a l'alumne dins del grup.
- Fer una reunió inicial (família – tutor- direcció escola) per poder obtenir informació i així planificar i optimitzar els recursos en l'alumne.

Amb relació al centre:

- Participar amb l'equip educatiu en l'organització i desenvolupament d'activitats que faciliten l'adequació de l'oferta educativa a la diversitat de l'alumnat.
- Coordinar la intervenció dels serveis externs en el centre educatiu.
- Potenciar la relació d'actuació família – centre.
- Acció Tutorial per a l'acollida de l'alumnat en necessitats especials.
- Elaborar un Pla Anual amb les propostes d'actuacions i millora.
- La formació del professorat per promocionar oportunitats de creixement col·lectiu i per assolir projectes educatius compartits.

2. MESURES ADMINISTRATIVES

2.1. Recursos materials

Amb relació als recursos materials de què disposa l'escola per a l'atenció a la diversitat cal destacar tant els espais com el mateix material per a les activitats d'ensenyament–aprenentatge:

- Flexibilitzar horaris perquè els alumnes tinguin un millor rendiment.
- Distribuir espais i recursos tant materials com humans, per poder dur a terme les activitats pròpies del programa.
- Acompanyar a les famílies i a aquelles persones que ho necessiten, en els tràmits administratius que deriven de l'escola.
- Orientar a les famílies en les ajudes que puguin esdevenir de les necessitats dels seus fills.

3. MESURES CURRICULARS

Les mesures curriculars són en l'àmbit metodològic i van encaminades cap a la inclusió (integració i participació) de tot l'alumnat en totes les activitats organitzades pel centre, nosaltres hem establert estes mesures:

- Proposar situacions d'aprenentatge generals i comuns per a tots els alumnes, però plantejant diferents graus d'assoliment i activitats diferents atenent a les competències, necessitats i habilitats de cada alumne.
- Tenir en compte el ritme d'aprenentatge de l'alumne.
- Adoptar un Ensenyament Multinivell (EM) utilitzant diversos mètodes de comunicació.
- Emprar metodologies obertes que ens permeten que cada alumne avanci segons el seu ritme.
- Dissenyar activitats diferents per a treballar el mateix contingut.
- Incloure mesures de reforç i de suport ordinari per tal que els alumnes superen les dificultats
- . Diversificar els mètodes d'avaluació, així com els procediments i els instruments d'avaluació.

.3.1. Comissió Atenció a la Diversitat.

La comissió d'Atenció a la diversitat, està formada per la directora del centre i el tutor de l'alumne.

Esta comissió és l'instrument que té el centre per dissenyar i fer el seguiment de les mesures i els programes que es duguen a terme per atendre la diversitat de necessitats educatives de l'alumnat del centre.

Té com a objectius:

- Acordar els criteris bàsics d'atenció a la diversitat del centre a partir de les propostes de cadascun dels professionals i recollint les necessitats del centre i de l'equip docent.
- Prioritzar les necessitats de suport de l'alumnat i establir els criteris d'atenció, optimitzant els recursos propis.
- Identificar els circuits de comunicació per a la gestió de les demandes del professorat.
- Vincular les programacions generals de cada matèria als plans individualitzats
- Fer el seguiment de les mesures i els programes que hem dissenyat per a cada alumne.

3.2 Plans Individualitzats (P I)

Els Plans Individualitzats s'utilitzen quan un alumne no es capaç d'assolir les competències bàsiques del currículum i han de ser avaluats amb criteris inferiors o superiors al curs que els pertoca. La seua finalitat és la inclusió de l'alumne perquè tinga les mateixes oportunitats que els seus companys. S'informa les famílies d'esta iniciativa i han de mostrar el seu consentiment .

El nostre Pla individualitzat, recull els següents punts:

- Prioritzar les competències bàsiques.
- Planificar les mesures i de suport.
- Adaptar Les estratègies metodològiques
- Els criteris d'avaluació del procés d'aprenentatge de l'alumne
- Afavorir la seua evolució `personal.
- Avaluar seguint el PI.

4. AVALUACIÓ

4.1 Avaluació de l'alumne.

L'avaluació de l'alumne es farà sempre seguint el seu ritme d'aprenentatge. És evident que a mesura que es desenvolupa el procés educatiu, l'alumne va adquirint noves competències i evoluciona. Per tant, les seues necessitats varien i, en conseqüència, el tipus d'ajuda pedagògica s'ha d'anar ajustant.

L'avaluació es du a terme observant sistemàticament el procés d'aprenentatge de l'alumne amb l'ajuda de **les rubriques**, que avaluen les competències adquirides i al mateix moment fa partícip a l'alumne del seu procés d'aprenentatge.

En els alumnes de PI, (dependent de l'edat) podem elaborar en ells les competències on han d'arribar i així aconseguirem una major implicació en el seu procés d'aprenentatge, ja que, d'esta manera, saben en quin nivell d'aprenentatge estan, quines competències han assolit i quines han de millorar.

4.2 Avaluació del Pla d'Atenció a la Diversitat.

En el nostre centre, hem optat per revisar el Pla d'atenció a la Diversitat, cada any,

Avaluem les mesures que hem pres en cada alumne i fem una reflexió i proposta de millora:

Els punts a avaluar són:

- La metodologia i recursos utilitzats.
- Les mesures de reforç i suport.
- Ritme d'aprenentatge de l'alumne.
- Col·laboració amb les famílies.
- Grau d'empatia professor- alumne.

Cal fer una reunió per a saber què ha funcionat, i què cal millorar amb consens de tots els professionals i poder establir per al curs següent plans de millora planificats

L'avaluació és el procés fonamental que hem de dur a terme per a garantir el desenvolupament de les competències d'estos alumnes i dels professionals i, així, poder abordar canvis e innovacions pertinents en el procés d'aprenentatge.

Per a concloure este Pla d'Atenció a la diversitat, l'equip directiu de l'escola, considera, que la música és una disciplina inclusiva en si mateixa, ja que aglutina dimensions intel·lectuals, socials i afectives. Sabem de les seues propietats: curatives (musicoteràpia), terapèutiques, catàrtiques, socials, d'oci, lúdiques, afectives i també educatives. Per tant, seguirem treballant perquè tots els alumnes que ho desitgen, puguem vindre a la nostra escola.